

Notice d'installation de la Centrale CABAPROX

Version 1.0

Informations préliminaires

Présentation du produit CABAPROX

Le produit CABAPROX est composé de deux sous-ensembles :

- Un sous-système de gestion d'accès par biométrie,
- Un sous-système de contrôle d'accès porte CBIOS.

Le produit CABAPROX permet la gestion de :

- 9999 sites,
- 16 portes par site,
- 156 badges en liste noire par site,
- 24 sites par badge passe,
- 1 empreinte par badge.

Configuration minimum requise

PC sous Windows 2000 ou XP.
Un lecteur CD-ROM.
512 Mo RAM.
1 connecteur USB 2.0 disponible.
1 connecteur DIN 9 pts femelle.

Sous-système de gestion d'accès par biométrie

Le sous-système de gestion d'accès par biométrie est constitué par :

- Un lecteur d'empreintes digitales USBSCANNER,
- Un programmeur de badges sans contact PCMB.
- Un logiciel CABAPROX sur PC sous Windows 2000 ou Windows XP,

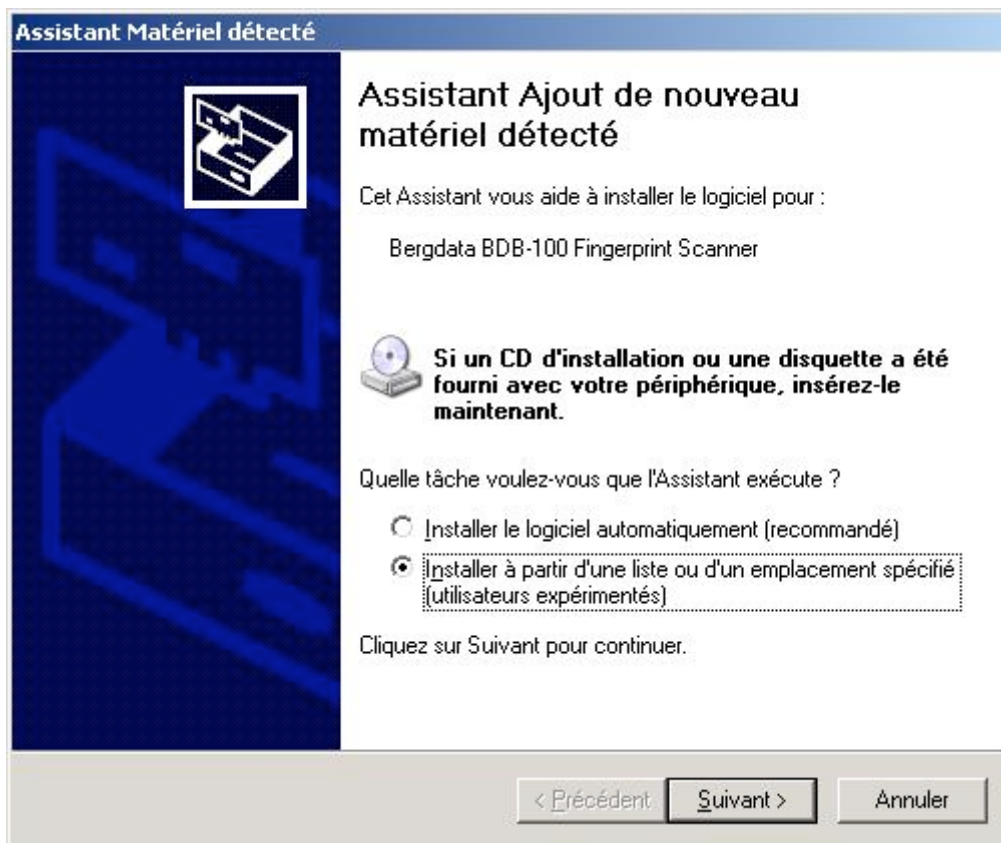
Installation du lecteur d'empreintes digitales USBSCANNER

Insérez dans le PC le CD d'installation du logiciel CABAPROX.

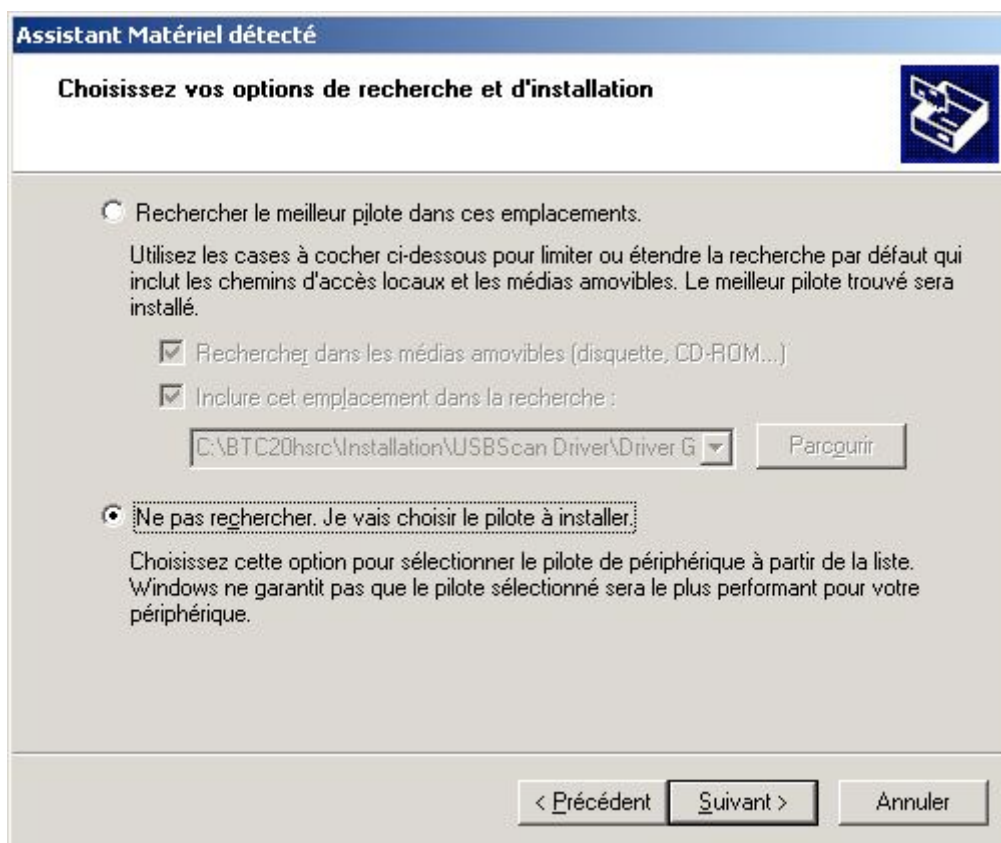
Branchez sur le PC le connecteur USB du lecteur d'empreintes digitales USBSCANNER.

Quand l'écran suivant apparaît, sélectionner « Installer à partir d'une liste... » et cliquez sur suivant.

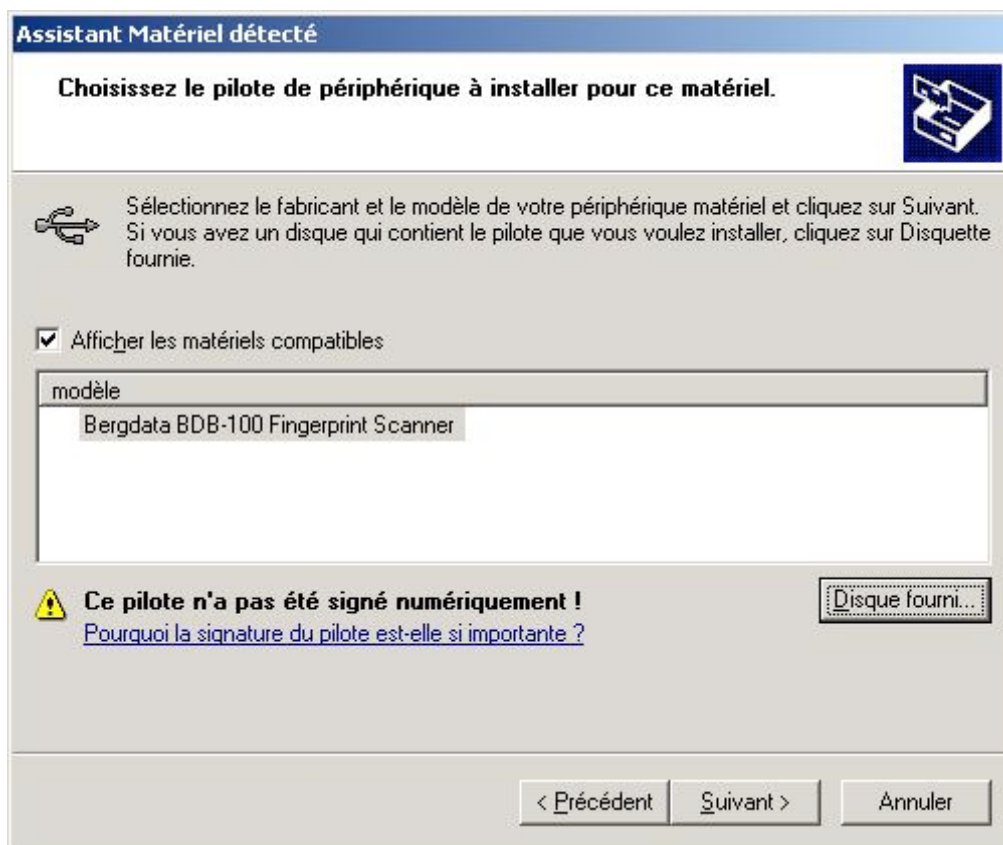




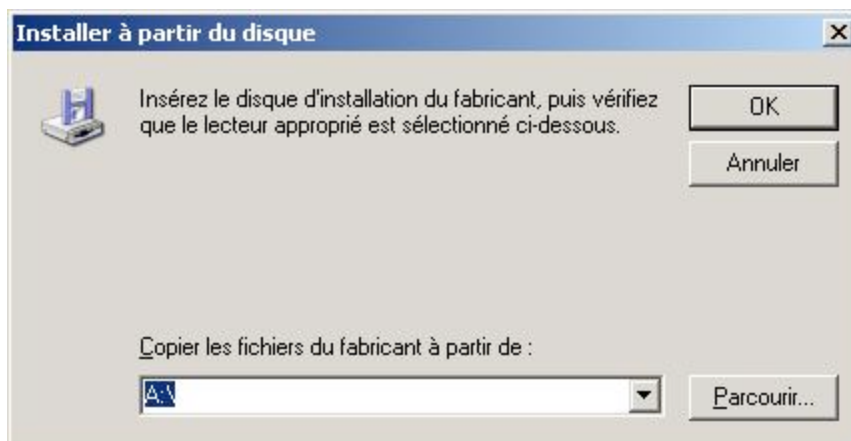
Dans l'écran ci-dessous, choisissez « Ne pas rechercher... »



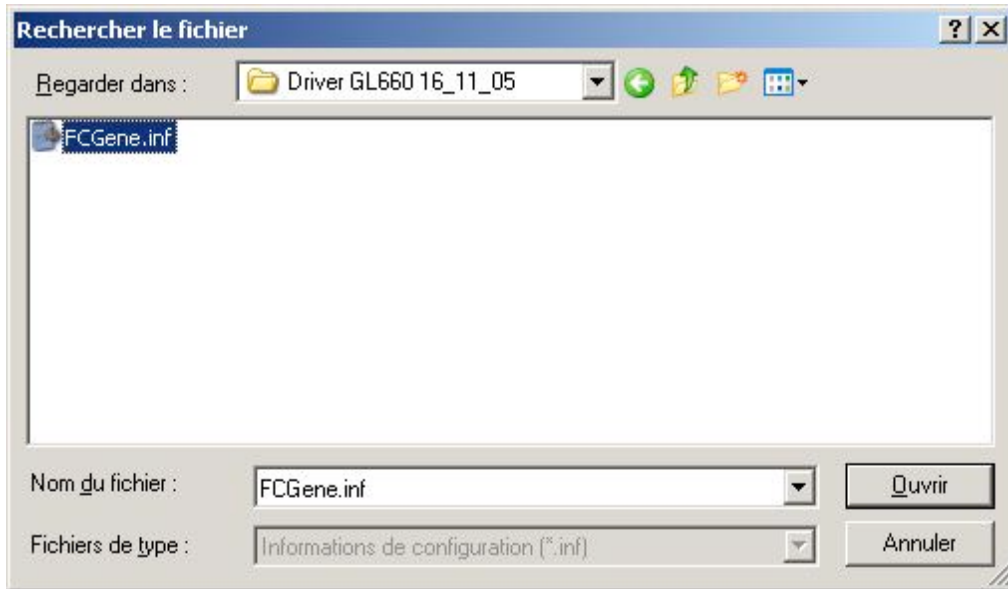
Dans l'écran suivant, cliquez sur le bouton « Disque fourni ».



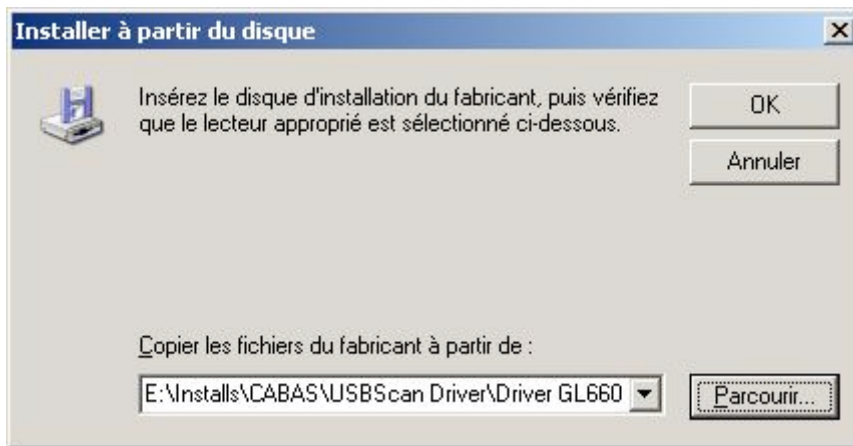
Dans l'écran suivant, cliquez sur le bouton « Parcourir »



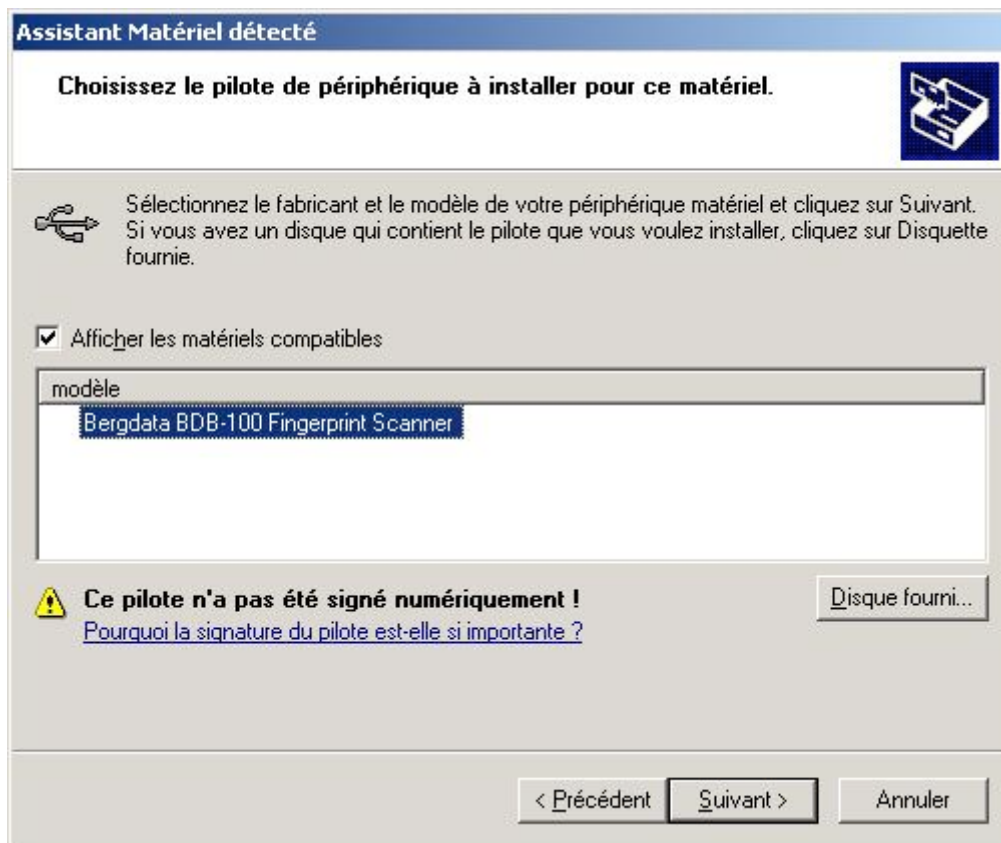
Cliquez comme dans l'exemple ci-dessous sur le lecteur de votre CD-ROM et ouvrez le répertoire « USBScan driver » puis « Driver GL660_16_11_05 ».



Cliquez sur le bouton « Ouvrir » pour que l'écran suivant apparaisse :



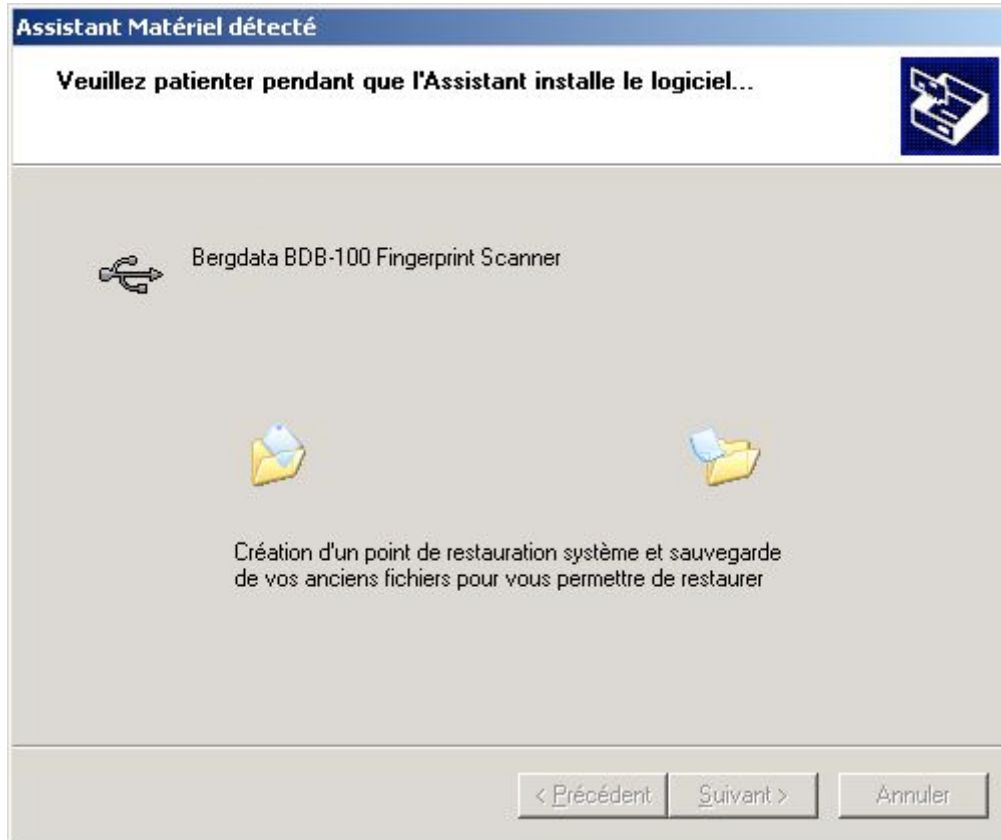
Sur l'écran ci-dessus, cliquez sur le bouton « OK » (le chemin d'accès sera différent de celui-ci !). L'écran suivant apparaît :



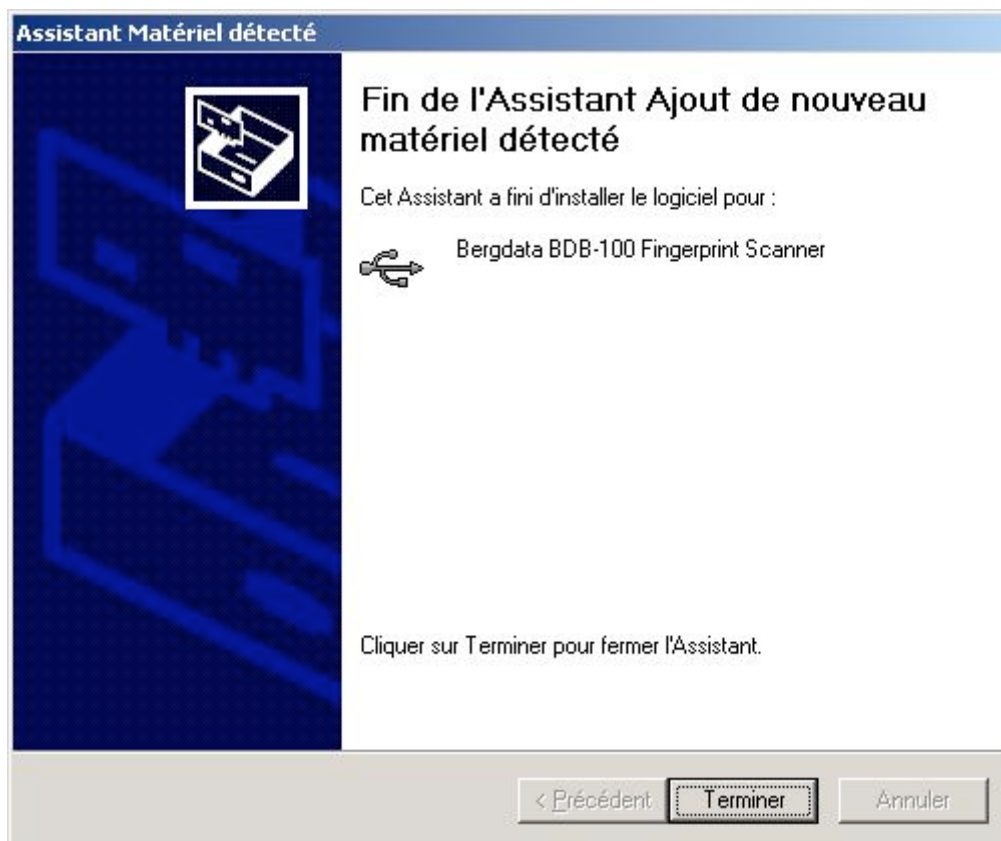
Dans l'écran ci-dessous, cliquez sur « Bergdata BDB-100... » pour le sélectionner et cliquez sur le bouton « Suivant ».



Cliquez sur le bouton « Continuer », l'écran suivant apparaît :

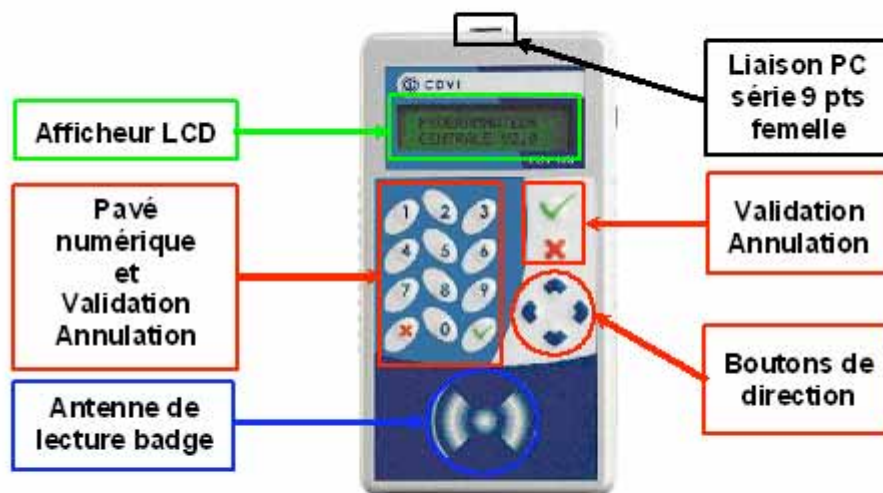


Attendez la fin de l'installation jusqu'à l'apparition de l'écran suivant :



Le driver est installé, cliquez sur le bouton « Terminer » pour clore l'installation.

Installation du programmeur de badges sans contact PCMB



Reliez le programmeur PCMB au PC avec un câble DIN 9 pts mâle/femelle.

Le mettre sous tension.

Le programmeur PCMB permet de formater et de programmer des badges sans contact au travers de menus. Se reporter à l'aide en ligne du programme CABAPROX pour de plus amples informations.

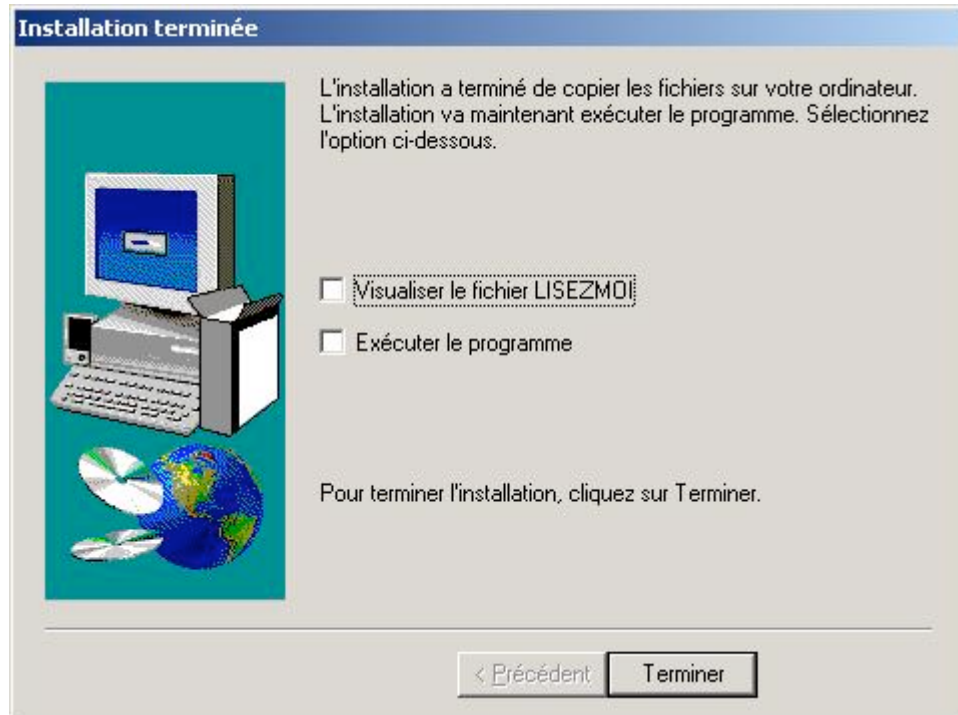
Le PCMB permet notamment de pré formater et/ou de programmer des badges dans le cadre de l'utilisation CABAPROX :

- Badge vierge.
- Badge utilisateur, permettant l'accès à une ou plusieurs portes d'un seul site.
- Badge passe, permettant aux administrateurs l'accès à toutes les portes d'un ou plusieurs sites.
- Badge site, permettant la configuration d'une porte d'un site,
- Badge liste noire, permettant la mise à jour de la liste noire pour toutes les portes d'un seul site.

Installation du logiciel PC CABAPROX

Sur le CD-ROM, allez dans le répertoire « DISK1 » et lancez le programme « SETUP.EXE » et laissez-vous guider par le programme.

A la fin de l'installation l'écran suivant apparaît :



Cliquez sur le bouton « Terminer » pour quitter l'installation.

Pour exécuter le programme cliquez sur « Démarrer », « Tous les programmes », « CABAPROX » et enfin sur « CABAPROX ». Choisissez votre langue et cliquez sur « OK ».

A ce stade, appuyez sur la touche « F1 » pour obtenir de l'aide.

Le sous-système de contrôle d'accès porte CBIOS

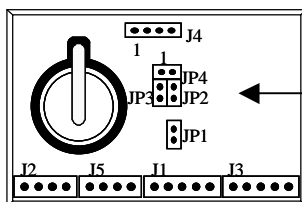
Le sous-système de contrôle d'accès porte est constitué par :

- Un lecteur d'empreintes digitales LED,
- Une centrale d'accès porte CAP,
- Une antenne de lecture/écriture de badges sans contact.



← Antenne de lecture/écriture de badges sans contact.

← Lecteur d'empreintes digitales LED.



← Centrale d'accès porte CAP.
Cavalier JP1 de programmation site.



Le lecteur d'empreintes digitales LED

Le lecteur d'empreintes digitales LED est équipé de :

- Un capteur en son centre,
- Trois voyants verts.

Le lecteur d'empreintes digitales LED peut être raccordé soit vers :

- Une centrale multi technologies,
- Une sortie WIEGAND.

Il offre les caractéristiques suivantes :

- Alimentation 12V AC/DC,
- Un contact de relais RCT 3A/30DC,
- Une entrée bouton poussoir de sortie,
- Un contact de détection à l'arrachement (ouvert si arrachement).

La consommation en 12V AC ou DC est de 450mA maximum.

Le lecteur d'empreintes digitales reçoit de la Centrale d'Accès Porte CAP, l'empreinte lue et le numéro du badge si celui-ci est autorisé sur la porte (même numéros de site et de porte et badge non enregistré en liste noire).

Si le lecteur d'empreintes digitales détecte la correspondance entre l'empreinte qu'il a lue et celle enregistrée sur le badge sans contact, il actionne le relais et transmet sur son interface le numéro de série du badge.

Il n'existe pas d'ordre séquentiel de préférence entre la lecture du badge et la lecture de l'empreinte.

Pour la gestion des voyants verts, se reporter à l'aide en ligne du logiciel CABAPROX.

La Centrale d'Accès Porte CAP

La Centrale d'Accès Porte CAP assure la gestion des badges sans contact.

La centrale CABAPROX gère une seule porte parmi seize.

La centrale permet de gérer l'accès à une porte pour des utilisateurs.

Paramétrage de la centrale

Dans le cas où la centrale est vierge de toute programmation en mode d'accès (cavalier JP1 ôté) ou si elle est mode programmation site (cavalier JP1 installé), le voyant de la centrale clignote rapidement en attente de la présentation d'un badge site. Si ce n'est déjà fait, positionnez le cavalier JP1 de la centrale pour la mettre en mode programmation site.

Sur présentation du badge site devant l'antenne, le voyant orange s'allume fixe pendant l'initialisation de la centrale. Une fois le voyant éteint, ôtez le cavalier JP1 pour remettre la centrale en mode accès. La gestion des paramètres de la centrale se fait à l'aide d'un badge site programmé par le programmeur PCMB. Le badge site est porteur :

- Du numéro de site,
- Du numéro de porte,
- De la liste noire des badges interdits.

Centrale en mode accès

Si la centrale a été paramétrée et le cavalier JP1 retiré, le voyant rouge de la centrale clignote lentement, indiquant qu'elle est prête à lire un badge sans contact utilisateur.

Présentez un badge. Le voyant vert de l'antenne se met à clignoter rapidement. En fin de lecture, si :

- Le badge est correctement lu et valide pour cette porte, le voyant vert s'allume fixement brièvement,



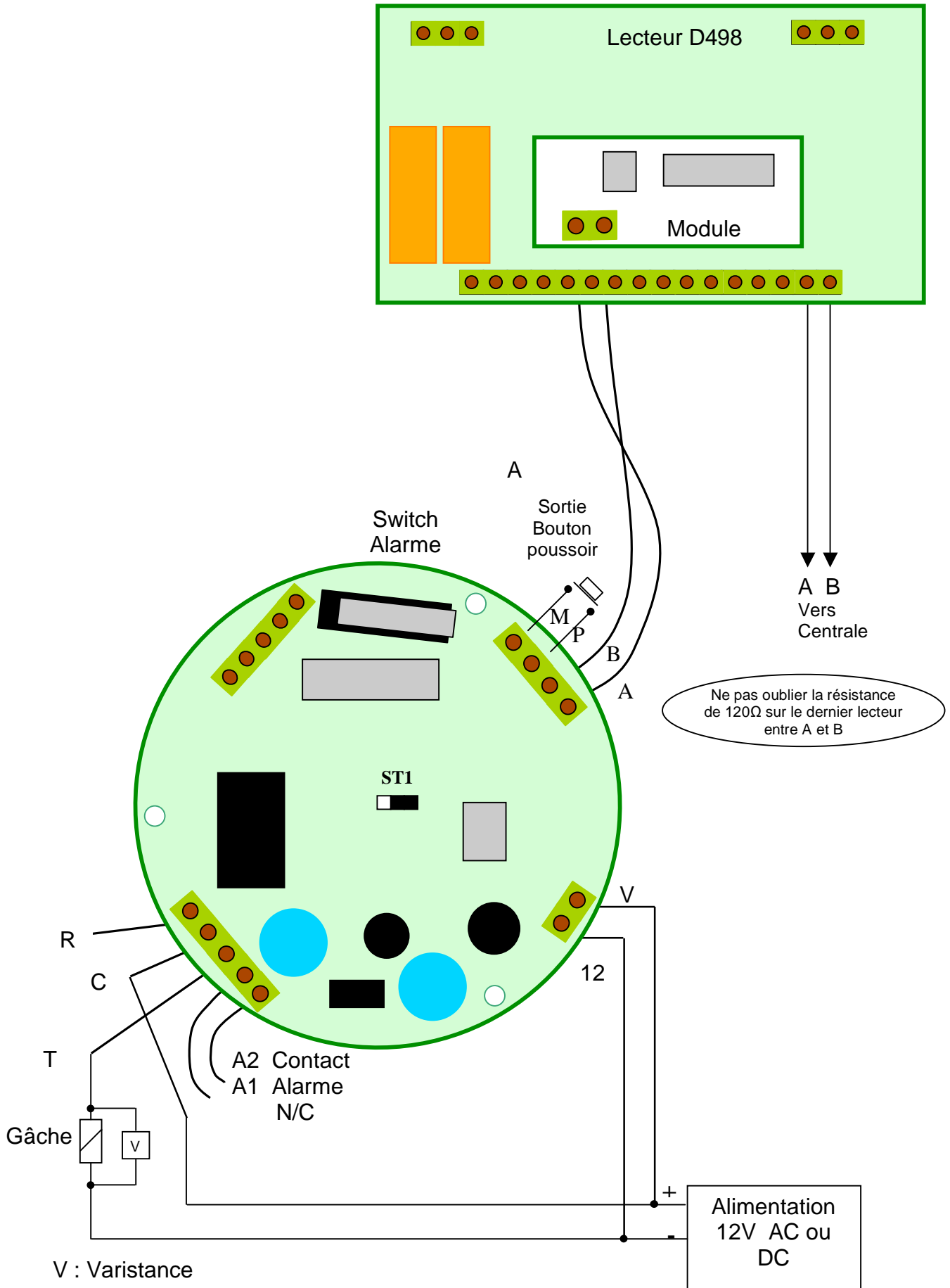
- Le badge est correctement lu mais invalide pour cette porte ou ce numéro de site, le voyant rouge clignote rapidement pendant 10 secondes,
- Le badge est correctement lu mais est consigné dans la liste noire de la centrale, le voyant rouge s'allume fixement pendant 10 secondes,
- Le badge est correctement lu mais correspond à un badge site, le voyant rouge clignote lentement pendant 10 secondes.
- Le badge est inconnu ou ne peut être lu, le voyant rouge clignote lentement pendant 10 secondes.
- Le badge est un badge CBIOS pré formaté mais non enregistré, le voyant orange clignote lentement pendant 10 secondes.
- Le badge est un badge de centrale DGM1 ou DGM4, le voyant orange clignote rapidement pendant 10 secondes.

Normes CE

La centrale CAP répond à la directive R&TTE1999/5/CE : norme de sécurité électrique EN 60950(2000), norme CEM EN 50130-4, norme radio appliquée EN 300 330-2(2001)

Raccordement centrale multi-technologies du lecteur LED

NOTICE DE MONTAGE ET D'UTILISATION



V : Varistance

Raccordement WIEGAND du lecteur LED

NOTICE DE MONTAGE ET D'UTILISATION

